

# Report mensile qualità dell'aria

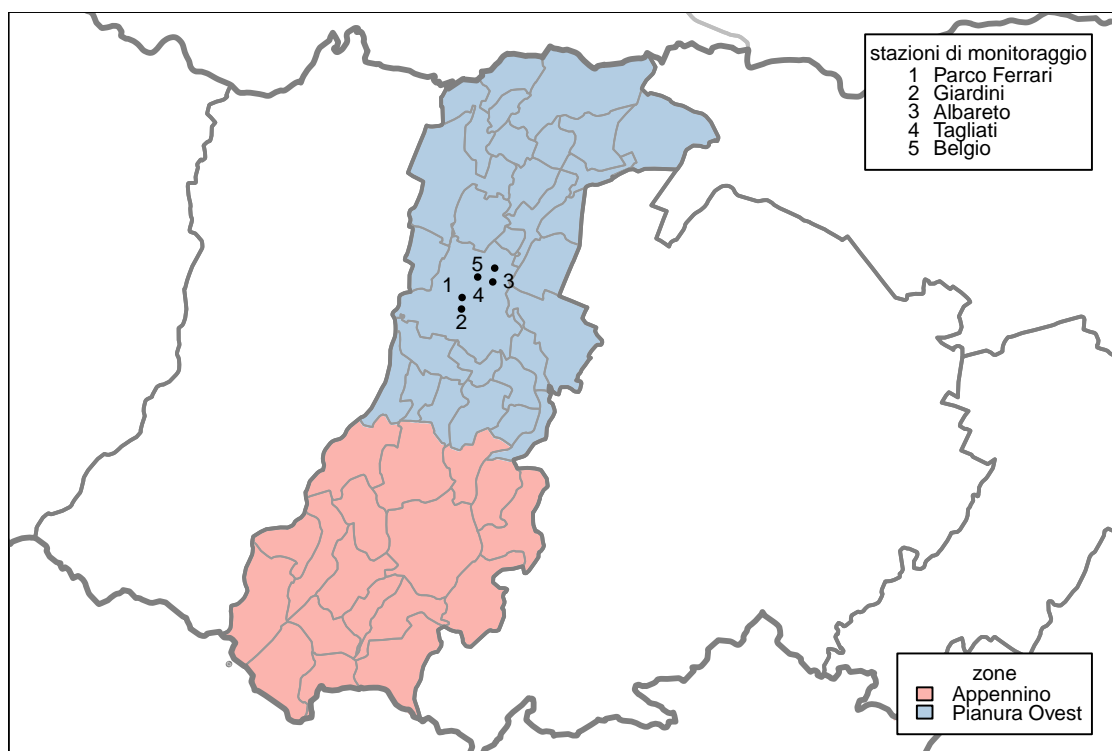
Provincia: **Modena**

Periodo di riferimento: **luglio 2022**

05/08/2022



## Stazioni di monitoraggio



**Figura 1:** Stazioni di monitoraggio.

Le stazioni locali di Albareto, Tagliati e Belgio, seppure gestite secondo le procedure del Sistema Gestione Qualità di Arpae, non sono in certificazione UNI EN ISO 9001/2015.

nome	Comune	tipo stazione	tipo zona
Parco Ferrari	Modena	Fondo	Urbana
Giardini	Modena	Traffico	Urbana
Albareto	Modena	Industriale	Suburbana
Tagliati	Modena	Industriale	Suburbana
Belgio	Modena	Industriale	Suburbana

**Tabella 1:** Stazioni di monitoraggio. Le stazioni riportate con sfondo grigio, in questa tabella e nelle seguenti, non appartengono alla rete regionale di monitoraggio. Tali stazioni sono state collocate per valutare eventuali impatti sulla qualità dell'aria di specifiche fonti di emissione come impianti industriali ed altre infrastrutture. I dati da esse rilevati sono quindi indicativi della sola realtà locale monitorata.

inquinante	descrizione	elaborazione	soglia	superamenti consentiti
PM10	Valore limite giornaliero	Media giornaliera	50 $\mu\text{g}/\text{m}^3$	35 in un anno
PM2.5	Valore limite su base annua	Media giornaliera	25 $\mu\text{g}/\text{m}^3$	-
NO <sub>2</sub>	Valore limite orario	Media oraria	200 $\mu\text{g}/\text{m}^3$	18 in un anno
O <sub>3</sub>	Soglia d'informazione	Media oraria	180 $\mu\text{g}/\text{m}^3$	-
	Soglia d'allarme	Media oraria	240 $\mu\text{g}/\text{m}^3$	-
	Valore obiettivo	Massima delle medie mobili su 8 ore	120 $\mu\text{g}/\text{m}^3$	75 in 3 anni
CO	Valore limite	Massima delle medie mobili su 8 ore	10 $\text{mg}/\text{m}^3$	-
SO <sub>2</sub>	Valore limite giornaliero	Media giornaliera	125 $\mu\text{g}/\text{m}^3$	3 in un anno
SO <sub>2</sub>	Valore limite orario	Media oraria	350 $\mu\text{g}/\text{m}^3$	24 in un anno
C <sub>6</sub> H <sub>6</sub>	Valore limite su base annua	Media giornaliera	5 $\mu\text{g}/\text{m}^3$	-

**Tabella 2:** Limiti di riferimento per gli inquinanti monitorati (D.Lgs. 155/2010).

## PM10

Il particolato è l'inquinante atmosferico che provoca i maggiori danni alla salute umana in Europa. Il termine PM10 identifica le particelle di diametro aerodinamico inferiore o uguale ai 10  $\mu m$  (1  $\mu m$  = 1 millesimo di millimetro). Le particelle PM10 penetrano in profondità nei nostri polmoni. Il loro effetto sulla nostra salute e sull'ambiente dipende dalla loro composizione.

Alcune particelle vengono emesse direttamente nell'atmosfera, ma la maggior parte si formano come risultato di reazioni chimiche che coinvolgono i gas precursori (anidride solforosa, ossidi di azoto, ammoniaca e composti organici volatili). Gran parte delle particelle emesse direttamente derivano dalle attività umane, principalmente dalla combustione di combustibili fossili e biomasse. I gas precursori sono emessi dal traffico veicolare, dall'agricoltura, dall'industria e dal riscaldamento domestico.

stazione	% dati validi	min	max	media	50° %	90° %	95° %	98° %	superamenti
Giardini	97	13	36	23	22	32	33	34	0
Parco Ferrari	100	12	31	21	20	30	31	31	0
Albareto	100	9	43	21	20	30	33	37	0
Belgio	100	12	37	22	23	33	34	35	0
Tagliati	97	11	32	21	21	29	30	31	0

Tabella 3: PM10, statistiche del periodo.

stazione	media 01/01/2022-31/07/2022	superamenti 01/01/2022-31/07/2022	media 01/01/2021-31/07/2021	superamenti 01/01/2021-31/07/2021
Giardini	36	44	32	36
Parco Ferrari	30	23	29	25
Albareto	30	32	28	26
Belgio	35	45	32	34
Tagliati	29	24	28	23

Tabella 4: PM10, confronto con l'anno precedente.

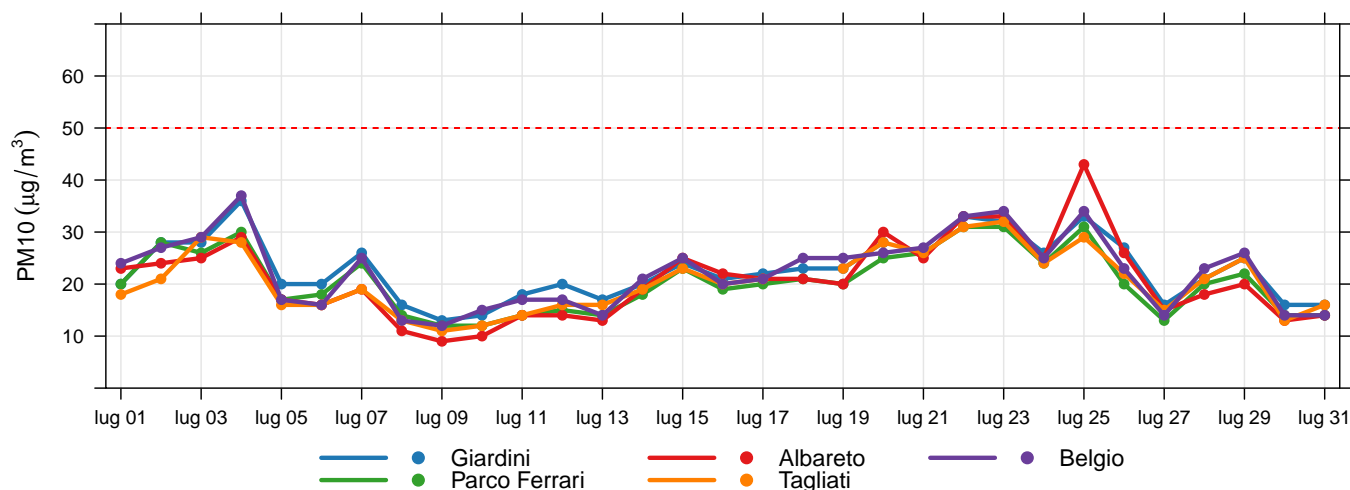


Figura 2: Concentrazioni giornaliere di PM10.

## PM2.5

Il termine PM2.5 identifica le particelle di diametro aerodinamico inferiore o uguale ai  $2.5 \mu m$  ( $1 \mu m = 1$  millesimo di millimetro). L'inquinamento da particolato fine è composto da particelle solide e liquide così piccole che penetrano in profondità nei nostri polmoni ed entrano anche nel nostro flusso sanguigno. Il particolato è l'inquinante atmosferico che provoca i maggiori danni alla salute umana in Europa.

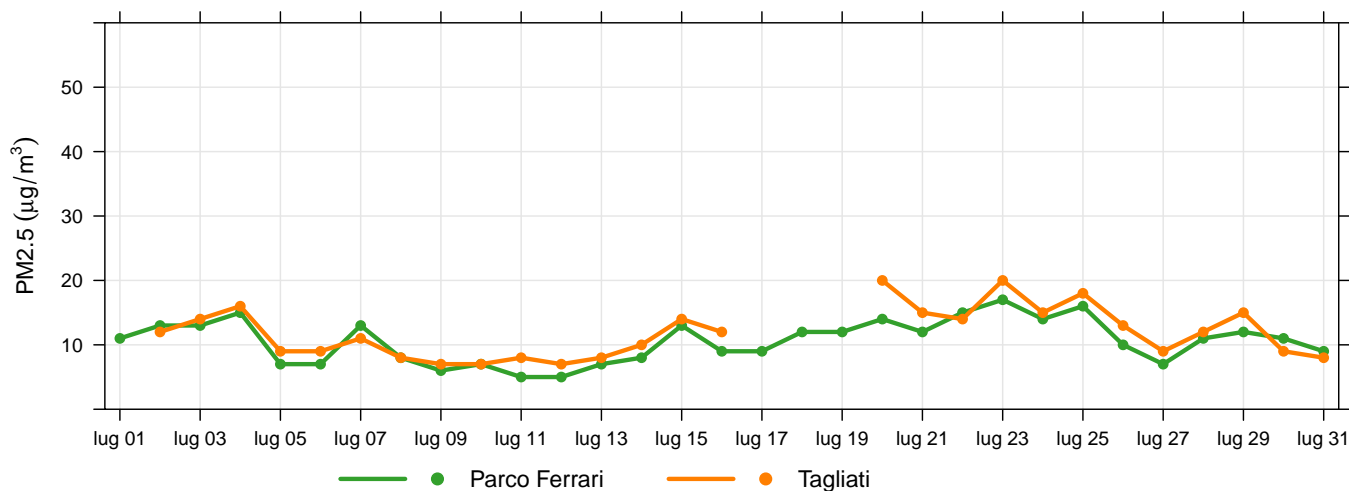
Alcune particelle vengono emesse direttamente nell'atmosfera, ma la maggior parte si formano come risultato di reazioni chimiche che coinvolgono i gas precursori (anidride solforosa, ossidi di azoto, ammoniaca e composti organici volatili). Gran parte delle particelle emesse direttamente derivano dalle attività umane, principalmente dalla combustione di combustibili fossili e biomasse. I gas precursori sono emessi dal traffico veicolare, dall'agricoltura, dall'industria e dal riscaldamento domestico.

stazione	% dati validi	min	max	media	50° %	90° %	95° %	98° %
Parco Ferrari	100	5	17	11	11	15	16	16
Tagliati	87	7	20	12	12	17	19	20

**Tabella 5:** PM2.5, statistiche del periodo.

stazione	media	
	01/01/2022-31/07/2022	01/01/2021-31/07/2021
Parco Ferrari	18	17
Tagliati	19	19

**Tabella 6:** PM2.5, confronto con l'anno precedente.



**Figura 3:** Concentrazioni giornaliere di PM2.5.

## Biossido di azoto

Il biossido di azoto ( $NO_2$ ) è un gas reattivo, di colore bruno e di odore acre e pungente. L'esposizione a breve termine all' $NO_2$  può causare diminuzione della funzionalità polmonare, specie nei gruppi più sensibili della popolazione, mentre l'esposizione a lungo termine può causare effetti più gravi come un aumento della suscettibilità alle infezioni respiratorie. Inoltre determina effetti negativi sugli ecosistemi, contribuendo all'acidificazione e all'eutrofizzazione. È precursore dell'ozono, del PM10 e del PM2,5.

Le maggiori sorgenti di  $NO_2$  sono i processi di combustione ad alta temperatura (come quelli che avvengono nei motori delle automobili – specie diesel – o nelle centrali termoelettriche).

stazione	% dati validi	min	max	media	50° %	90° %	95° %	98° %	superamenti
Giardini	100	< 8	87	23	20	41	48	56	0
Parco Ferrari	100	< 8	61	12	9	28	36	42	0
Albareto	99	< 8	38	15	14	25	28	31	0
Belgio	100	< 8	72	16	11	36	42	50	0
Tagliati	100	< 8	34	8	< 8	16	19	23	0

Tabella 7: Biossido di azoto, statistiche del periodo.

stazione	media 01/01/2022-31/07/2022	media 01/01/2021-31/07/2021
Giardini	34	34
Parco Ferrari	23	25
Albareto	19	15
Belgio	24	29
Tagliati	15	15

Tabella 8:  $NO_2$ , confronto con l'anno precedente.

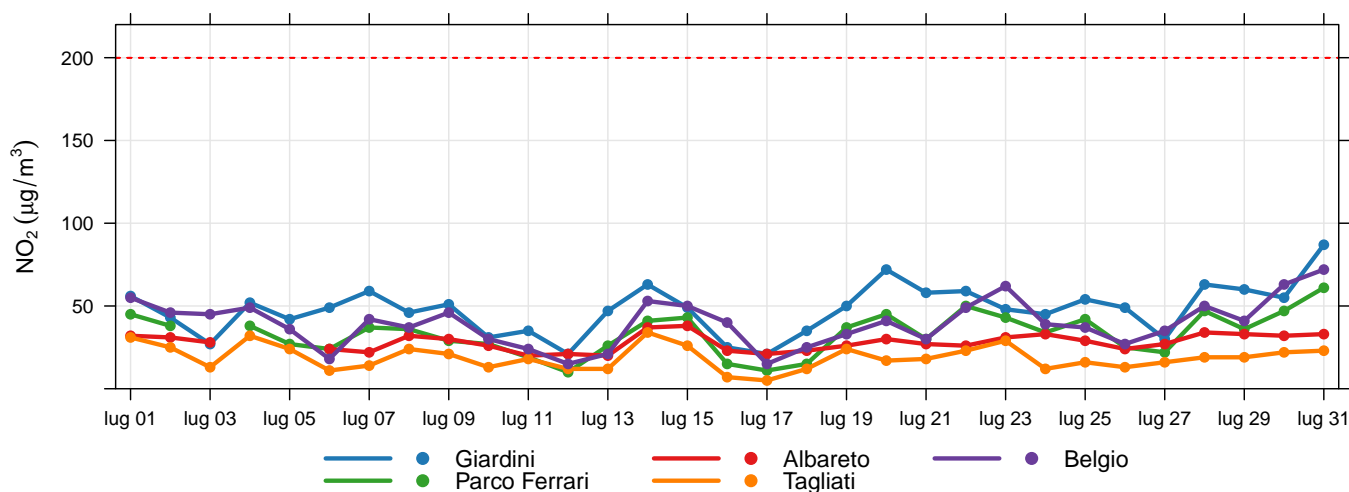


Figura 4: Concentrazioni massime giornaliere di  $NO_2$ .